



LoRaWAN® Wandthermostat

Montage- und Kurzanleitung

dnt-LW-WTH // 160817 // V1.0 (06/2024)
Documentation © 2024 dnt innovation GmbH, Germany
All rights and changes reserved.

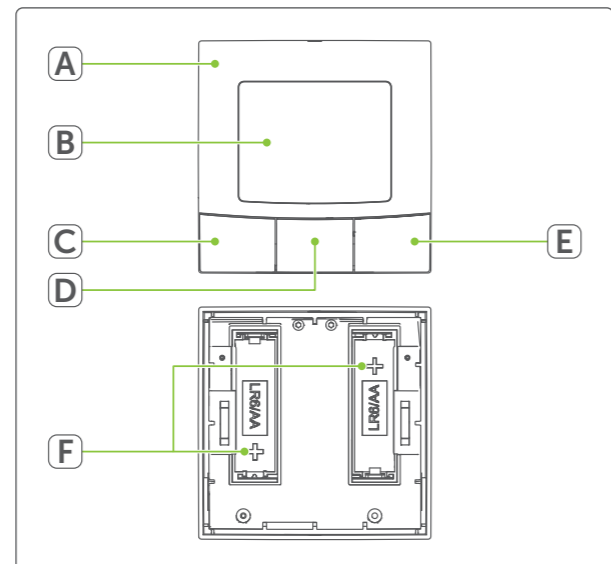
Anleitung sorgfältig lesen und aufbewahren.

Achtung! Hinweis auf eine Gefahr. **Zusätzliche wichtige Informationen.**

► Beachten Sie die Sicherheitshinweise auf der Rückseite.

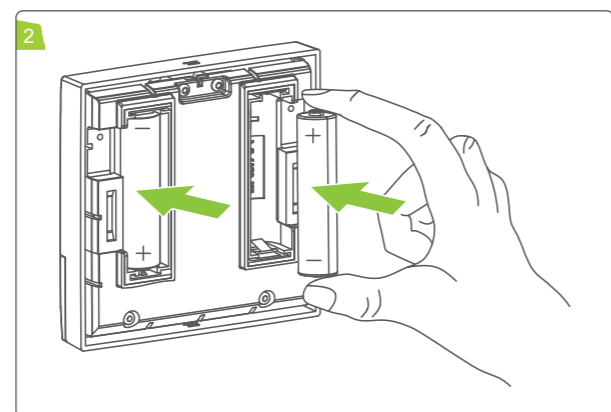
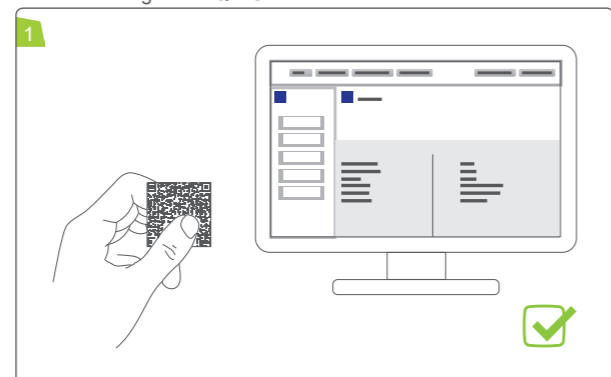
Geräteübersicht

- A Elektronikeinheit
- B Display
- C Minus-Taste
- D Mode- / System-Taste
- E Plus-Taste
- F Batteriefach



Gerät registrieren

► Registrieren Sie das Gerät bei dem von Ihnen ausgewählten LoRaWAN®-Netzwerk. Die benötigten Daten finden Sie auf dem beiliegenden QR-Code Sticker.



Nach dem Einschalten durch Batteriever- sorgung

Die Netzwerkverbindung wird Ihnen über das Display (B) angezeigt.



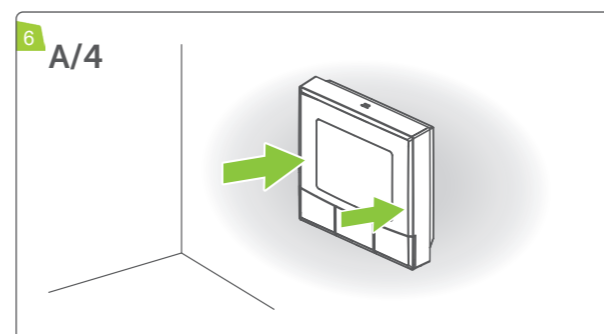
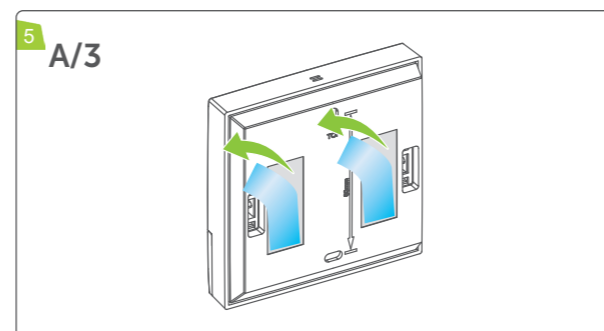
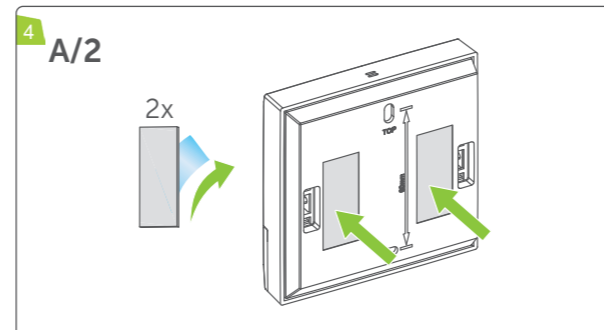
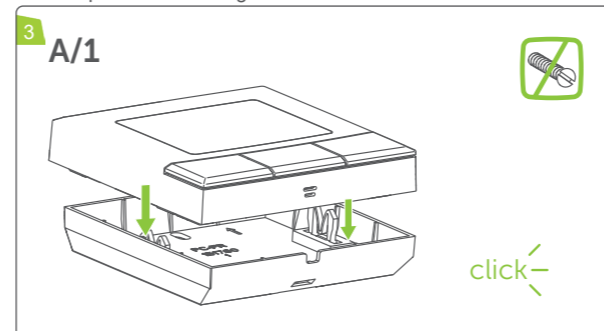
Blinken:
Joining ins LoRaWAN®-Netzwerk.

Aktiv:
Verbindung ist aufgebaut.

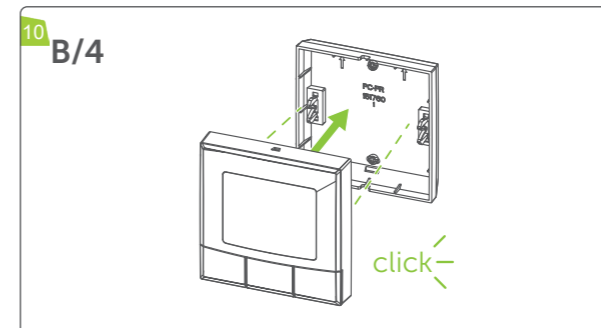
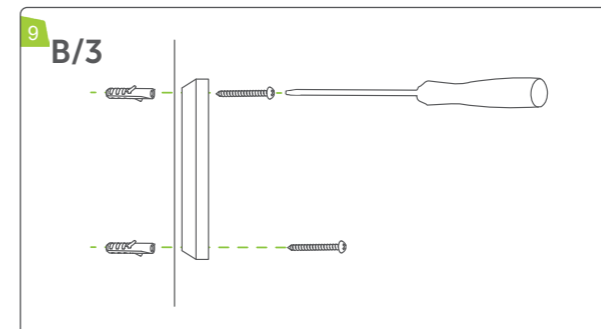
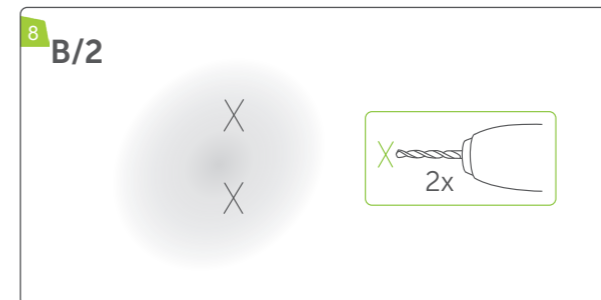
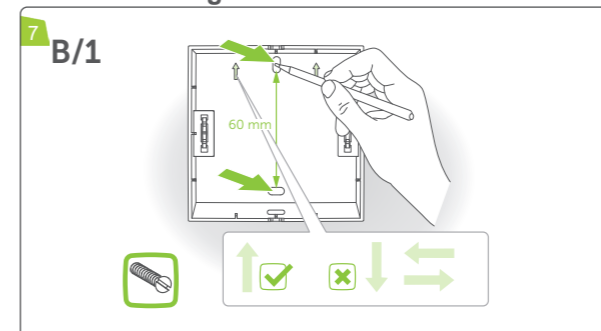
Inaktiv:
Beitritt zum Netzwerk fehlgeschlagen. Verbindungsversuch wird selbstständig in größer werdenden Abständen wiederholt.

Montage:

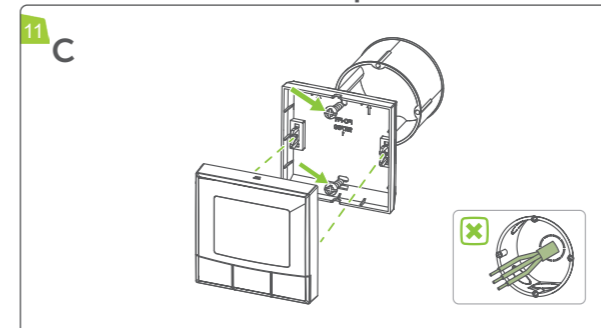
- A Klebestreifenmontage
- B Schraubmontage
- C Unterputzdosenmontage



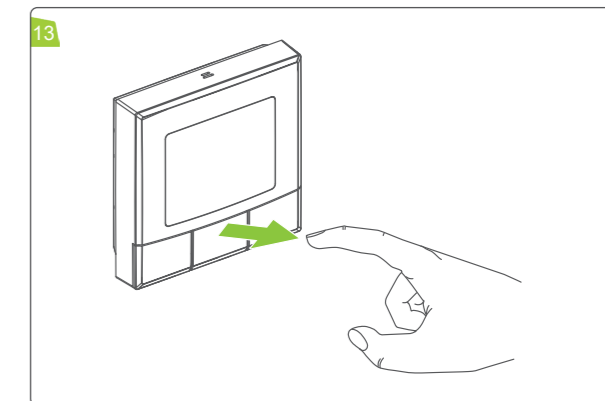
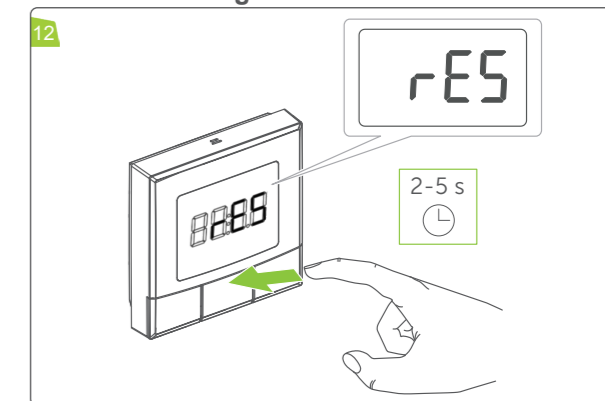
Schraubmontage



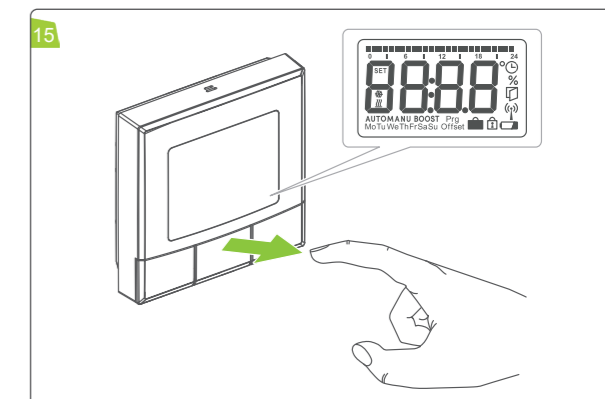
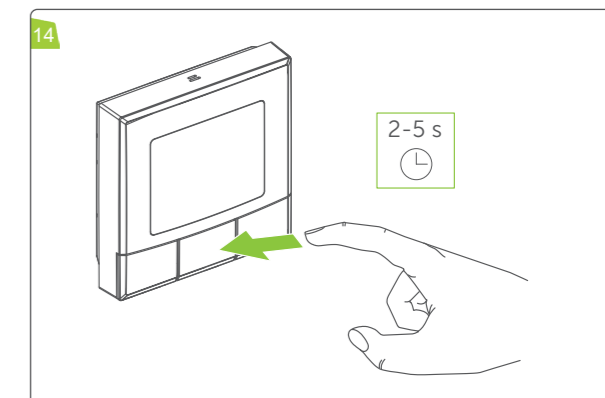
Wandthermostat auf Unterputzdose montieren



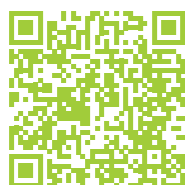
Werkzeugeinstellungen wiederherstellen



Der angezeigte Schriftzug beginnt zu blinken.



Eine ausführliche Bedienungsanleitung und den Payload Parser finden Sie hier:



Bevollmächtigter des Herstellers:
dnt innovation GmbH
Maiburger Straße 29
26789 Leer/Germany
www.dnt.de



Funktion

Mit Hilfe des dnt LoRaWAN® Wandthermostats können Sie die Solltemperatur oder den Betriebsmodus für LoRaWAN® Heizkör-perthermostate wie den dnt-LW-eTRV vorgeben.

Das Wandthermostat misst außerdem die Temperatur und Luftfeuchtigkeit im Raum und kann diese auf dem integrierten LC-Display anzeigen. Auch der aktuell konfigurierte Betriebsmodus wird angezeigt.

Das Gerät nutzt die LoRaWAN® Geräteklasse A und verwendet die LoRaWAN® Version 1.0.3. Dank des Batteriebetriebs und der Funkkommunikation bietet der Wandthermostat eine hohe Flexibilität bei der Wahl des Montageortes.

Weitere Informationen und alle technischen Dokumente finden Sie stets aktuell unter www.dnt.de.

Hinweise zum Betrieb

⚠ Vorsicht! Explosionsgefahr bei unsachgemäßem Austausch der Batterien. Ersatz nur durch denselben oder einen gleichwertigen Typ. Batterien dürfen niemals aufgeladen werden. Batterien nicht ins Feuer werfen. Batterien nicht übermäßiger Wärme aussetzen. Batterien nicht kurzschließen. Es besteht Explosionsgefahr!

⚠ Ausgelaufene oder beschädigte Batterien können bei Berührung mit der Haut Verätzungen verursachen, benutzen Sie deshalb in diesem Fall geeignete Schutzhandschuhe.

⚠ Achten Sie bei der Auswahl des Montageortes auf den Verlauf elektrischer Leitungen bzw. auf vorhandene Versorgungsleitungen.

Konformitätserklärung

Hiermit erklärt die dnt Innovation GmbH, Maiburger Str. 29, 26789 Leer, Deutschland, dass der dnt LoRaWAN® Wandthermostat dnt-LW-WTH der Richtlinie 2014/53/EU entspricht. Der vollständige Text der EU-Konformitätserklärung ist unter folgender Internet-adresse verfügbar: www.dnt.de.

i Bei technischen Fragen wenden Sie sich bitte an Ihren Fachhändler.

Hinweise zur Montage auf einer Unterputzdose

⚠ In der Unterputzdose dürfen sich keine offenen Leiterenden befinden.

⚠ Sollten für die Montage bzw. Installation des Geräts Änderungen oder Arbeiten an der Hausinstallation (z. B. Ausbau, Überbrücken von Schalter- oder Steckdoseneinsätzen) oder an der Niederspannungsverteilung erforderlich sein, ist unbedingt folgender Sicherheitshinweis zu beachten:

⚠ Hinweis! Installation nur durch Personen mit einschlägigen elektrotechnischen Kenntnissen und Erfahrungen!*

Durch eine unsachgemäße Installation gefährden Sie Ihr eigenes Leben und das Leben der Nutzer der elektrischen Anlage. Mit einer unsachgemäßen Installation riskieren Sie schwere Sachschäden, z. B. durch Brand. Es droht für Sie die persönliche Haftung bei Personen- und Sachschäden. Wenden Sie sich an einen Elektroinstallateur!

*Erforderliche Fachkenntnisse für die Installation: Für die Installation sind insbesondere folgende Fachkenntnisse erforderlich:

- Die anzuwendenden „5 Sicherheitsregeln“: Freischalten; gegen Wiedereinschalten sichern; Spannungsfreiheit feststellen; Erden und Kurzschließen; benachbarte, unter Spannung stehende Teile abdecken oder abschränken;

- Auswahl des geeigneten Werkzeuges, der Messgeräte und ggf. der persönlichen Schutzausrüstung;

- Auswertung der Messergebnisse;

- Auswahl des Elektroinstallationsmaterials zur Sicherstellung der Abschaltbedingungen;

- IP-Schutzarten;

- Einbau des Elektroinstallationsmaterials;

- Art des Versorgungsnetzes (TN-System, IT-System, TT-System) und die daraus folgenden Anschlussbedingungen (klassische Nullung, Schutzerdung, erforderliche Zusatzmaß-nahmen etc.).

Wartung und Reinigung

Gerät ist wartungsfrei. Reparatur einer Fachkraft überlassen.

Gerät mit einem weichen, sauberen, trockenen und fusselfreien Tuch reinigen. Keine lösemittelhaltigen Reinigungsmittel verwenden. Kunststoffgehäuse und Beschriftung können dadurch angegriffen werden.

Entsorgungshinweis

⚠ Dieses Zeichen bedeutet, dass das Gerät und die Batterien bzw. Akkumulatoren nicht mit dem Hausmüll, der Restmülltonne oder der gelben Tonne bzw. dem gelben Sack entsorgt werden dürfen.

Sie sind verpflichtet, zum Schutz der Gesundheit und der Umwelt das Produkt, alle im Lieferumfang enthaltenen Elektronikteile und die Batterien zur ordnungsgemäßen Entsorgung bei einer kommunalen Sammelstelle für Elektro- und Elektronik-Altgeräte bzw. für Altbatterien abzugeben. Auch Vertreter von Elektro- und Elektronik-geräten bzw. Batterien sind zur unentgeltlichen Rücknahme von Altgeräten bzw. Altbatterien verpflichtet.

Durch die getrennte Erfassung leisten Sie einen wertvollen Beitrag zur Wiederverwendung, zum Recycling und zu anderen Formen der Verwertung von Altgeräten und Altbat-terien.

Sie sind verpflichtet, Altbatterien und Altakkumulatoren von Elektro- und Elektronik-Altgeräten, die nicht vom Altgerät umschlossen sind, vor der Abgabe an einer Erfassungs-stelle von dem Altgerät zu trennen und getrennt über die örtlichen Sammelstellen zu entsorgen.

Wir machen ausdrücklich darauf aufmerksam, dass Sie als Endnutzer eigenverantwortlich für die Löschung personen-bezogener Daten auf dem zu entsorgenden Elektro- und Elektronik-Altgerät sind.

Technische Daten

DE	Werte
Geräte-Kurzbezeichnung	dnt-LW-WTH
Versorgungsspannung	2x 1,5V LR6 / Mignon / AA Batterie
Stromaufnahme (max.)	40 mA
Batterielebensdauer in Jahren (typ.)	5
Schutzart	IP20
Umgebungstemperatur	0 bis 50 °C
Abmessungen (B x H x T)	85 x 85 x 25 mm
Gewicht (inkl. Batterien)	140 g
Funk-Frequenzband	L-Band 865,0–868,0 MHz / M-Band 868,0–868,6 MHz / O-Band 869,4–869,65 MHz
Max. Funk-Sendeleistung	10 dBm
Empfängerkategorie	SRD category 2
LoRaWAN®-Reichweite	> 6 km (Freifeld, SF9, Gateway: Kerlink PDTIOT-ISS04)
Duty Cycle	L-Band < 1 % pro h / M-Band < 1 % pro h / O-Band < 10 % pro h
Wirkungsweise	Typ 1
Verschmutzungsgrad	2
Software-Klasse	Klasse A

Technische Änderungen vorbehalten.